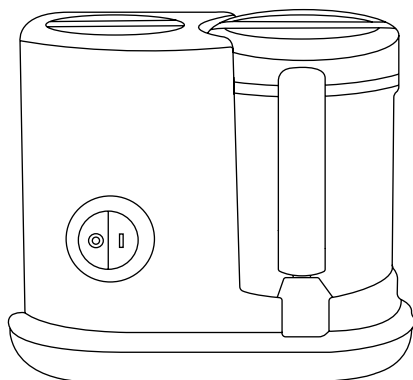


**Robot cuiseur et mixeur**

**domooya**  
BABY 

*Nutridoo*



**Manuel d'utilisation**

# Manuel d'utilisation

Nous vous remercions d'avoir choisi la marque DOMOOVA et nous espérons que vous trouverez entière satisfaction dans l'utilisation de votre appareil au quotidien.

Si malgré ce manuel vous rencontrez des incompréhensions d'utilisation ou des situations qui n'ont pas été mentionnées dans ce document, notre service client et technique se tient à votre écoute pour répondre à toutes vos questions.

Pour plus d'informations, vous pouvez visiter le site officiel DOMOOVA : [www.domoova.com](http://www.domoova.com)

Dans un souci constant d'amélioration de nos produits et de satisfaction des attentes de nos clients, nous nous réservons le droit sans préavis de modifications techniques de l'appareil.

Avant d'utiliser cet appareil, merci de lire attentivement toutes les instructions de ce présent manuel. DOMOOVA ne peut être tenu responsable de tout dommage ou préjudice causé par une utilisation incorrecte.

# Table des matières

---

<b>Recommandations</b> .....	<b>2</b>
<b>Aperçu du produit</b> .....	<b>3</b>
Contenu de la boîte .....	3
Composition du produit.....	4
<b>Fonctionnement</b> .....	<b>5</b>
Mise en marche .....	5
Mode mixage .....	5
Mode cuisson vapeur .....	6
Arrêt .....	8
<b>Entretien</b> .....	<b>9</b>
<b>Dépannage</b> .....	<b>10</b>
Tableau : Dysfonctionnements et causes possibles.....	10
<b>Garantie et SAV</b> .....	<b>12</b>
<b>Spécificités techniques</b> .....	<b>13</b>
<b>Précautions d'emploi et sécurité</b> .....	<b>14</b>
Conditions d'utilisation.....	14
<b>Consignes de recyclage</b> .....	<b>16</b>

# Recommandations

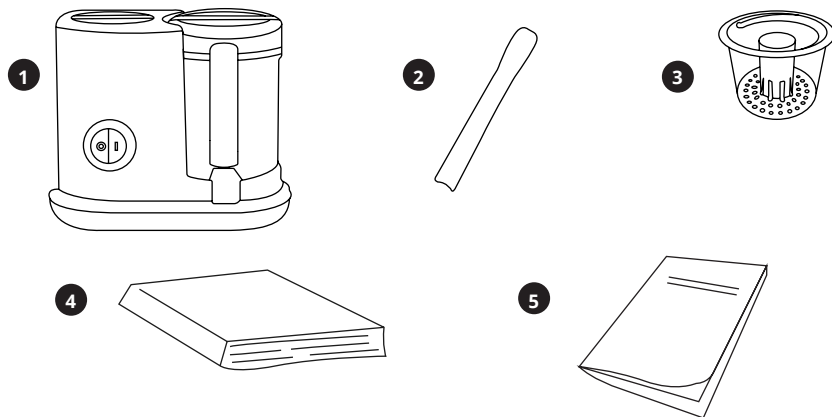
---

- Nutridoo est destiné à un usage domestique, en intérieur uniquement.
- Ne pas tirer, soulever ni déplacer le Nutridoo par le câble d'alimentation.
- Avant la première utilisation de l'appareil, veuillez nettoyer l'ensemble des accessoires (bol, réservoir, panier de cuisson, couvercles et spatule) et lancez un cycle de cuisson vapeur avec de l'eau uniquement (bol vide).
- Il est important de se laver les mains avant de manipuler tous produits et aliments destinés à votre bébé.
- Gardez l'appareil hors de portée des enfants.
- Verrouillez toujours le couvercle du bol pour que la lame soit inaccessible.
- Avant toute utilisation, assurez-vous que toutes les différentes parties de l'appareil ont été installées correctement.
- La lame doit toujours être fixée au bol, tant en mode cuisson vapeur qu'en mode mixage. Veillez à ne jamais placer le bol sur le socle sans avoir installé la lame au préalable.
- Faites attention à la vapeur dégagée par le robot lors du mode cuisson vapeur.
- Lorsque le robot a fonctionné en mode cuisson vapeur, manipulez l'appareil avec précaution : risque de brûlure.
- Le réservoir est uniquement destiné à recevoir de l'eau ou du vinaigre blanc distillé (pour le détartrage). Veillez à ne jamais y insérer d'aliments ou de sel au risque de l'endommager.
- Après chaque utilisation, videz le réservoir.
- En cas de nettoyage, déplacement, manipulation ou non utilisation, veuillez débrancher l'appareil.
- Utiliser le robot sur une surface plane, solide et sèche.

# Aperçu du produit

---

## Contenu de la boîte

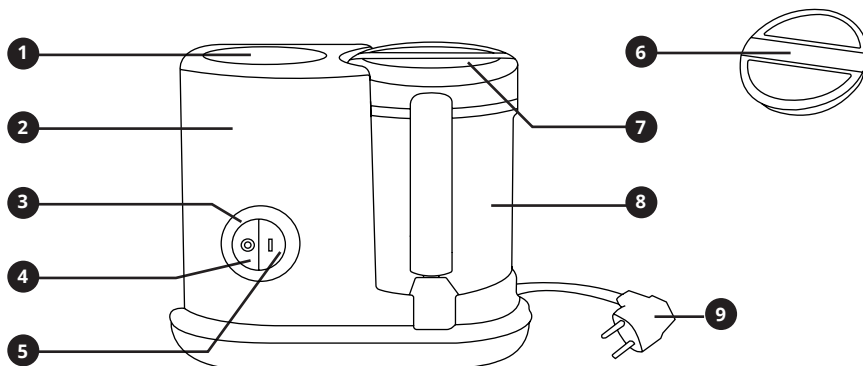


1. Robot cuiseur et mixeur NutriDoo
2. Spatule
3. Panier vapeur
4. Livre de recettes et conseils
5. Manuel d'utilisation

# Aperçu du produit

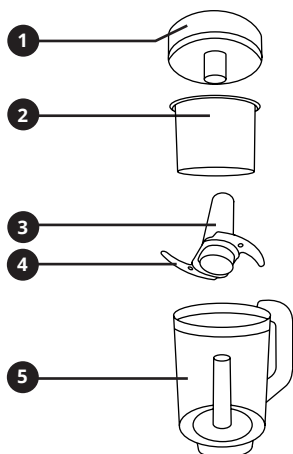
## Composition du produit

### Robot



- |                         |                                 |
|-------------------------|---------------------------------|
| 1. Réservoir à eau      | 5. Marche cuisson vapeur        |
| 2. Corps du robot       | 6. Couvercle du réservoir à eau |
| 3. Bouton mixage        | 7. Couvercle du bol             |
| 4. Arrêt cuisson vapeur | 8. Bol                          |
|                         | 9. Câble d'alimentation         |

### Bol



- |                  |
|------------------|
| 1. Couvercle     |
| 2. Panier vapeur |
| 3. Axe rotatif   |
| 4. Lame          |
| 5. Corps du bol  |

# Fonctionnement

---

## Préparation

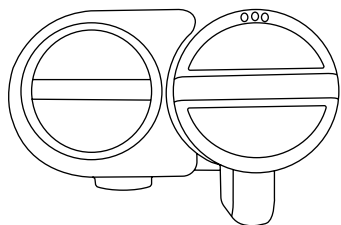


Figure 1

Pour utiliser les fonctions du Nutridoo, veuillez verrouiller le couvercle du bol en alignant la bande de couleur avec celle du réservoir (figure 1).

## Mise en marche

Pour utiliser le Nutridoo, veuillez mettre l'appareil sous tension en branchant le câble d'alimentation à une prise électrique.

NOTE : Le bol doit être verrouillé sur le robot et le couvercle fermé.

## Mode mixage

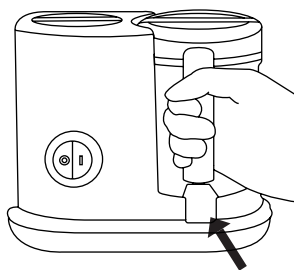


Figure 2

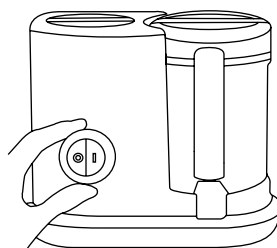


Figure 3

Placez les aliments dans le bol. Fermez correctement le couvercle et verrouillez le bol sur le robot (figure 2). Tournez et maintenez le bouton mixage (figure 3) vers la gauche (mixage normal) ou vers la droite (mixage puissant). Pour arrêter, relâchez le bouton.

# Fonctionnement

---

## NOTES :

- La contenance maximale du bol est de 400ml.
- Les aliments doivent être coupés en dés de 2x2cms maximum.

## Mode cuisson vapeur

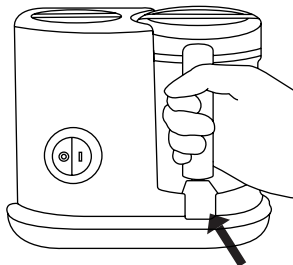


Figure 1

Placez les aliments dans le bol. Fermez correctement le couvercle et verrouillez le bol sur le robot (figure 1). Pour éviter que les aliments ne s'imprègnent de l'eau durant la cuisson, il est possible d'utiliser le panier vapeur.

## NOTES :

- La contenance maximale du bol est de 400ml.
- Les aliments doivent être coupés en dés de 2x2cms maximum.



# Fonctionnement

Fonction	Aliment	Quantité (g)	Quantité eau (ml)	Temps (min)
Cuisson	Carotte	100	180	20
		150	200	22
		200	230	26
	Pomme	100	100	12
		150	120	14
		200	180	20
	Pomme de terre	100	180	21
		150	200	23
		200	230	26

Tableau 1

Versez de l'eau dans le réservoir. Le volume d'eau dépend de la fonction utilisée, du type et de la quantité d'aliments (tableau 1).

## NOTES :

- Le volume minimal d'eau est de 80ml.
- Le volume maximal d'eau est de 230ml.
- Il est conseillé d'utiliser une eau pré-bouillie ou filtrée.

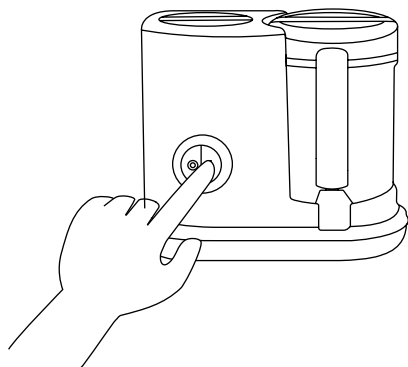


Figure 2

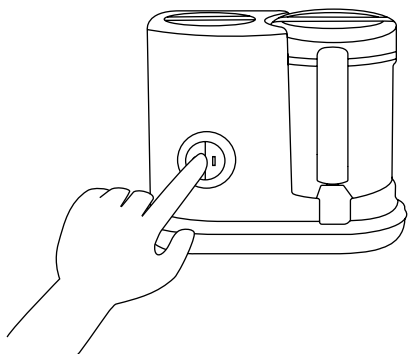
Appuyez sur le bouton cuisson vapeur (figure 2) et patientez le temps nécessaire à la cuisson des aliments présents dans le bol.

NOTE : Attention, lors de ce mode, l'eau présente dans le réservoir atteint les 100°C.

# Fonctionnement

---

## Arrêt



Pour arrêter la cuisson, veuillez appuyer sur le bouton Arrêt du robot (figure 3).

Figure 3

# Entretien

---

**Attention :** avant toute manipulation, veuillez débrancher l'appareil.

## Parties démontables

Il est recommandé de laver à la main les parties démontables : bol, panier vapeur, couvercles, joints et lame. Ces éléments passent également au lave-vaisselle. L'utilisation prolongée du lave-vaisselle peut provoquer un vieillissement accéléré des accessoires.

## Robot

Nettoyer le corps de l'appareil avec une éponge humide douce et du produit pour vaisselle.

NOTE : Veuillez ne jamais immerger le robot sous l'eau.

## Réservoir

Lavez et rincez fréquemment le réservoir à eau. Un réservoir mal entretenu peut détériorer de manière significative l'inox. Nous conseillons d'utiliser une eau pré-bouillie ou filtrée.

Un détartrage est conseillé tous les 30 cycles de cuisson vapeur. Pour effectuer un détartrage, versez 20 ml de vinaigre mélangé à 40 ml d'eau froide dans le réservoir. Laissez poser environ 30 minutes, sans le couvercle, jusqu'à ce que le calcaire soit dissout.

Videz soigneusement le contenu en retournant le produit. Remplacez le couvercle et lancez 2 cycles de cuisson vapeur avec de l'eau claire dans le réservoir à eau, sans aliment pour le rincer.

NOTE : Ne jamais utiliser de détartrant chimique ou détartrant à cafetière dans le réservoir.

# Dépannage

Veillez prendre contact avec le service technique DOMOOVA dans les cas suivants :

- Si l'appareil est tombé, s'il est endommagé.
- Si le cordon d'alimentation est endommagé.
- Si la batterie est défectueuse.

## Tableau : Dysfonctionnements et causes possibles

Pour éviter pannes/dysfonctionnements, veuillez vérifier et nettoyer régulièrement les accessoires de l'appareil.

N°	Panne	Cause	Solution
01	Le robot ne s'allume plus.	<ol style="list-style-type: none"> <li>1. Le robot n'est pas sous tension.</li> <li>2. Le couvercle du bol est mal verrouillé.</li> <li>3. Le bol est mal verrouillé.</li> </ol>	<ol style="list-style-type: none"> <li>1. Veuillez vérifier le branchement du robot.</li> <li>2. Vérifiez la position du couvercle du bol.</li> <li>3. Vérifiez la position du bol.</li> </ol>
02	Le couvercle du bol fuit.	<ol style="list-style-type: none"> <li>1. Le couvercle du bol est mal verrouillé.</li> <li>2. Le panier vapeur est mal inséré</li> <li>3. Le robot a un problème technique.</li> </ol>	<ol style="list-style-type: none"> <li>1. Vérifiez la position du couvercle du bol.</li> <li>2. Vérifiez le panier vapeur.</li> <li>3. Veuillez contacter le SAV DOMOOVA.</li> </ol>

# Dépannage

03	Les boutons du robot ne fonctionnent plus.	<ol style="list-style-type: none"> <li>1. Le couvercle du bol est mal verrouillé.</li> <li>2. Le bol est mal verrouillé.</li> <li>3. Il n'y a plus assez d'eau dans le réservoir.</li> <li>4. Le robot a un problème technique.</li> </ol>	<ol style="list-style-type: none"> <li>1. Vérifiez la position du couvercle du bol.</li> <li>2. Vérifiez la position du bol.</li> <li>3. Remplissez le réservoir d'eau.</li> <li>4. Veuillez contacter le SAV DOMOOVA.</li> </ol>
04	Les aliments ne sont pas cuits en fin de cycle	<ol style="list-style-type: none"> <li>1. Il n'y a plus ou pas assez d'eau dans le réservoir.</li> <li>2. Le cycle de cuisson vapeur a été interrompu.</li> </ol>	<ol style="list-style-type: none"> <li>1. Remplissez le réservoir d'eau.</li> <li>2. Relancez un cycle de cuisson vapeur en appuyant sur le bouton cuisson vapeur.</li> </ol>
05	Le robot siffle au départ d'un cycle de cuisson vapeur.	<ol style="list-style-type: none"> <li>1. Problème de liaison entre le réservoir et le bol qui peuvent être obstrués.</li> <li>2. Le robot a un problème technique.</li> </ol>	<ol style="list-style-type: none"> <li>1. Arrêtez immédiatement le robot et attendez qu'il n'y ait plus de vapeur. Vérifiez le positionnement du bol. Vérifiez également le passage de la vapeur et le joint.</li> <li>2. Veuillez contacter le SAV DOMOOVA.</li> </ol>

Si toutes les solutions citées ci-dessus n'apportent aucune résolution à votre problème, veuillez contacter le SAV DOMOOVA.

# Garantie et SAV

---

## Assistance DOMOOVA

Notre Service Relation Client DOMOOVA est à votre disposition :  
Par e-mail : [support@domoova.com](mailto:support@domoova.com)

NOTE : Sont exclues de la garantie toutes pannes provenant d'une oxydation, d'un choc ou d'une utilisation anormale. Les accessoires ne sont pas couverts par la garantie.

# Spécificités techniques

---

Classification	Spécification	Valeur
Dimensions	LxHxP	26,8 x 22,6 x 15,1 cm
	Contenance du bol	400ml
	Contenance du réservoir à eau	230ml
	Poids	2 kg
Domaine électrique	Puissance cuisson	400W
	Température d'usage	35 à 90°C
	Puissance mixage	130W
	Entrée	220-240V ~50Hz
	Niveau sonore	80dB (mixage rapide)

# Précautions d'emploi et sécurité

---

## Conditions d'utilisation

Lors de l'utilisation d'un appareil électrique, des précautions de base doivent toujours être respectées, dont les suivantes :

- ATTENTION, RISQUE DE BRULURE - Cet appareil génère une vapeur d'eau très chaude (plus de 100°C) pour cuire les aliments.
- ATTENTION, RISQUE DE COUPURE - Les lames sont extrêmement tranchantes.
- Cet appareil ne doit pas être utilisé par des enfants ou par des personnes dont les capacités physiques, sensorielles ou mentales sont réduites à condition qu'ils/elles soient surveillés ou initiés à la manipulation sûre de l'appareil.
- Les enfants ne doivent pas jouer avec l'appareil.
- Le nettoyage et l'entretien de l'appareil ne doivent pas être faits par des enfants sans une surveillance.
- L'appareil doit être maintenu hors de portée des enfants lorsqu'il est sous tension.
- L'appareil ne doit pas être utilisé s'il a subi une chute, s'il présente des signes visibles de dommages.
- Ne pas utiliser l'appareil dans un environnement extrêmement chaud, froid ou humide. (En dessous de 0 °C, au-dessus de 40 °C).
- Afin d'éviter tous risques d'électrocution, ne pas placer l'appareil à proximité d'eau ou d'autres liquides.
- Ne pas toucher la fiche d'alimentation, ou l'appareil avec des mains mouillées.
- Appareil uniquement destiné à un usage domestique.
- Utiliser uniquement les accessoires recommandés ou vendus par le fabricant.
- Veuillez-vous assurer que la tension d'alimentation corresponde à celle indiquée sur l'adaptateur électrique.
- Conserver l'appareil à l'abri de la chaleur et des matières inflammables.
- Veuillez ne pas tirer le câble d'alimentation de l'appareil pour



## Précautions d'emploi et sécurité

---

éviter de l'endommager.

- Maintenir le câble d'alimentation à l'écart de sources de chaleur.
- Ne pas utiliser l'appareil si le câble d'alimentation ou la prise sont endommagés.
- Ne pas mettre le bol au four ou au micro-ondes.
- Ne jamais introduire d'aliments ou de liquide abrasifs tels que les jus de fruits dans le réservoir, cela l'endommagerait. Si vous utilisez le bol pour remplir le réservoir d'eau, assurez-vous qu'il soit parfaitement propre sans résidus d'aliments ou de jus à l'intérieur.
- Ne pas lancer un cycle de cuisson sans eau dans le réservoir.
- Ne pas ouvrir le couvercle du réservoir tant que le cycle de cuisson n'est pas terminé ; il y a un risque de projection d'eau chaude.
- Utilisez DOMOOVA BABY Nutridoo uniquement de la façon décrite dans ce manuel.

# Consignes de recyclage

---

Pour les pays de l'Union européenne

## **Robot**

Ne pas incinérer l'appareil, même s'il est gravement endommagé. Les batteries peuvent exploser sous l'effet du feu.

Ce produit ne doit pas être jeté avec les autres déchets afin de prévenir d'éventuels dommages à l'environnement ou à la santé humaine. Recyclez l'appareil de façon responsable afin d'assurer la réutilisation durable de ses ressources matérielles. Pour recycler votre appareil usagé, merci d'utiliser le système de retour et de collecte ou de contacter le détaillant qui vous l'a vendu. Il peut recycler ce produit en toute sécurité.

## **Batterie**

La batterie doit être déposée et mise au rebut conformément aux lois et réglementations locales.

## **Emballage**

L'emballage est obligatoire, il protège nos appareils contre les dommages possibles pendant le transport. Si, pendant la période de garantie ou ultérieurement, vous devez remettre votre robot au service après-vente ou au service clientèle DOMOOVA, l'emballage original est la meilleure protection contre les dommages.

Si toutefois vous souhaitez jeter l'emballage de votre DOMOOVA, vous pouvez le faire dès lors que votre période de rétractation est terminée. L'emballage DOMOOVA est recyclable, il convient de jeter l'emballage dans le contenant approprié.



